



La paz con
legalidad
es de todos

Consejería Presidencial para la
Estabilización y Consolidación



PROGRAMAS
DE DESARROLLO CON
ENFOQUE TERRITORIAL

#EIPDETesDeTodos



Hoja de Ruta



La Hoja de Ruta es la herramienta de planeación de largo plazo de los PDET con un **horizonte de 15 años**.

Especificará:

- Metas en indicadores y proyectos a 15 años
- Potencialidades de cada subregión
- Responsables, procesos, tiempos y proyectos
- Fuentes de recursos y como pueden concurrir
- Priorización temática y geográfica

Es liderada por la Consejería para la Estabilización y Consolidación con el acompañamiento técnico de la ART y DNP

Integrará los siguientes planes:

- Plan Marco de Implementación
- Plan Nacional de Desarrollo
- Planes de Desarrollo Departamentales y Municipales
- Planes Integrales de Reparación Colectiva
- Planes Integrales de Sustitución y Desarrollo Alternativo
- Planes de Zonas Estratégicas de Intervención Integral
- Pactos Territoriales
- Nuevos planes propuestos a futuro

DE DONDE PARTIMOS

PDET

- 16 PDET contruidos con más de 220.000 participantes
- 32.808 iniciativas en 170 municipios y 19 departamentos

PLANES ADICIONALES

- 59 indicadores PDET en Plan Marco de Implementación
- 1.066 medidas de reparación en 45 municipios y 62 sujetos de reparación
- 778 iniciativas del Programa Integral de Sustitución (PISDA) en 48 municipios
- 995 veredas en 6 subregiones y 44 municipios de las Zonas Futuro

CÓMO HA SIDO EL PROCESO?

Artículo 281 Ley
1955/19



Diseño
metodológico para
la construcción de
las Hojas de Ruta



Prueba piloto en la
Subregión de
Catatumbo



Construcción de
las otras 15 Hojas
de ruta



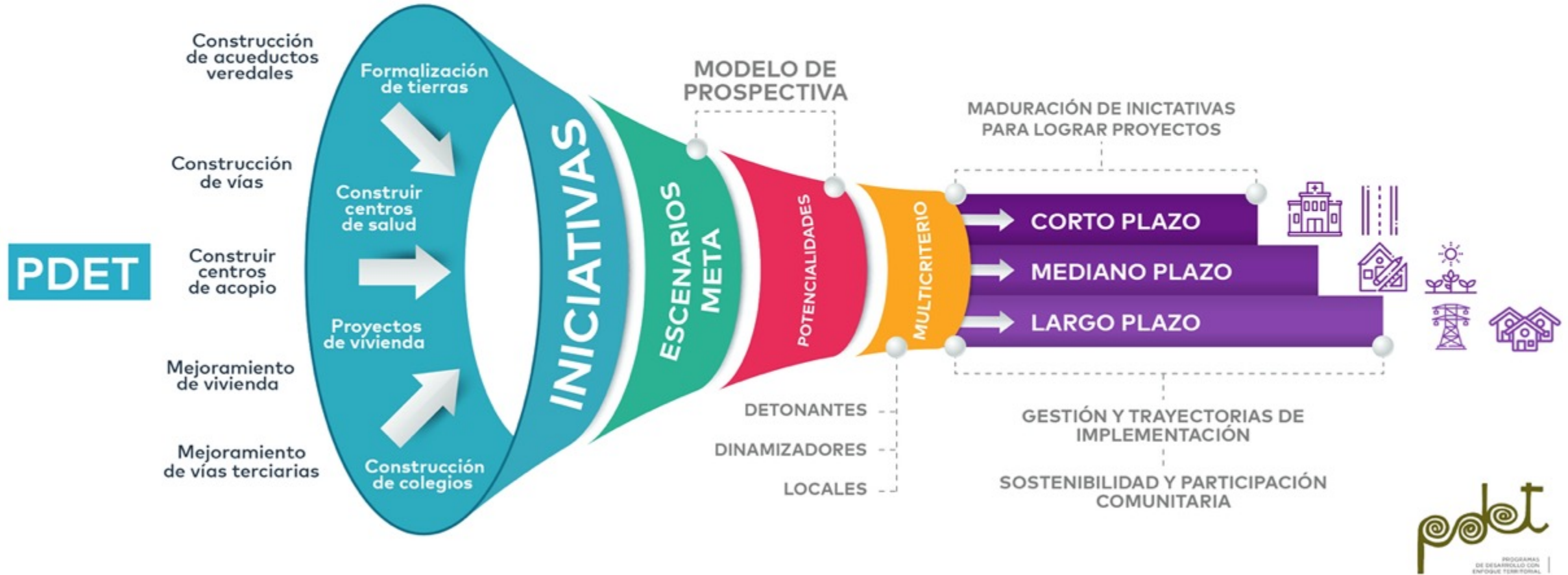
Alistamiento
regional



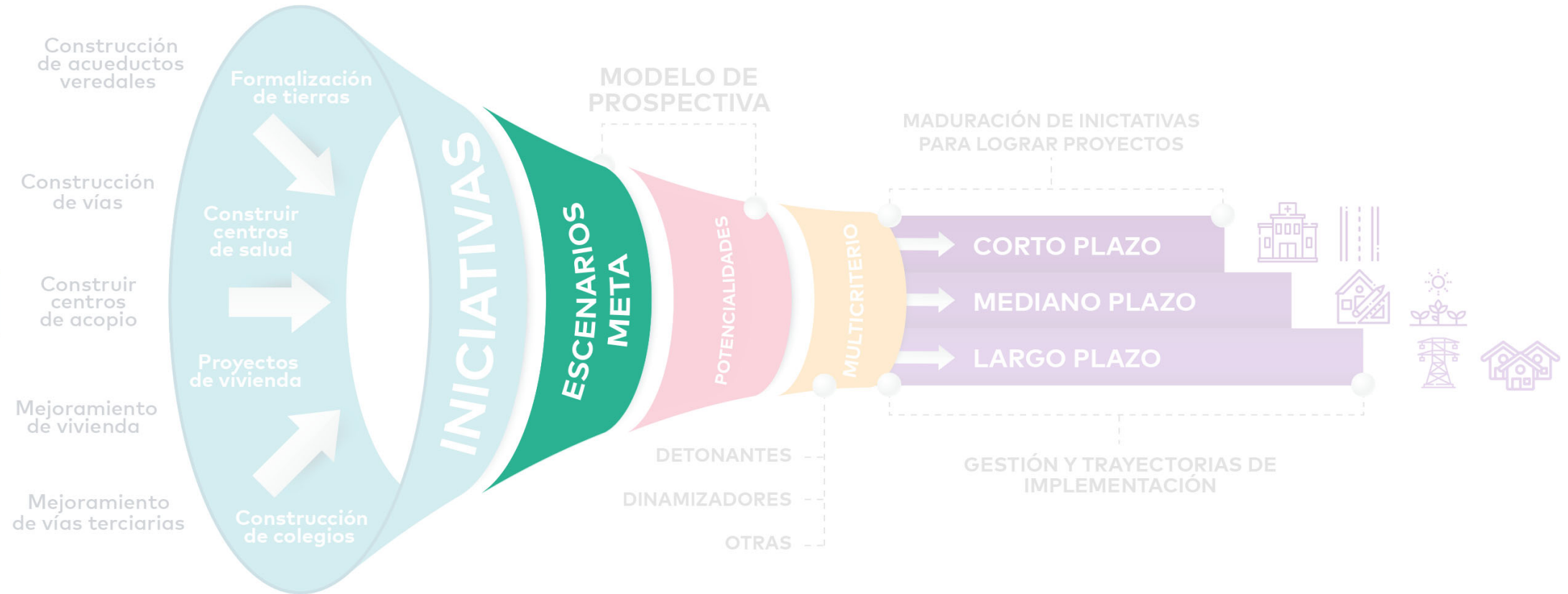
Construcción
de
componentes



Validación
territorial



PDET



ESCENARIOS META

Permite aproximar la imagen a la cual se espera que lleguen las subregiones PDET en un horizonte de 15 años

Objetivos:

- Diseñar y aplicar una metodología que proyecte indicadores para llegar a metas en temas económicos, sociales, ambientales, de seguridad, justicia y legalidad
- Brindar insumos para la identificación de proyectos estratégicos por su impacto esperado sobre las variables de desarrollo territorial de los municipios PDET.
- Conformar un tablero de control y seguimiento con metas trazadoras a 15 años



ESCENARIOS META

Proyección de escenarios meta
¿Cuáles indicadores y qué metas para cada uno de ellos?

Revisión de instrumentos de planeación:

- Plan Marco de Implementación
- Plan Nacional de Desarrollo
- Planes de Acción para la Transformación Regional
- Objetivos de Desarrollo del Milenio (ODS)



Fuentes de información para indicadores relevantes:

- Encuestas del DANE
- Censos
- Registros administrativos

(Información a nivel de cada subregión PDET)



Resultados: escenarios meta para los indicadores

- Escenarios para el cumplimiento de las metas: Inercial, Intermedio y deseable
- Metas a 15 años para cada uno de los indicadores y escenarios

37 indicadores trazadores

Proyección de escenarios meta

Condiciones mínimas para incluir un indicador

Representatividad de las fuentes de información a nivel de la **subregión PDET**

Disponibilidad de **información pasada** para la Subregión y posibilidad de **actualización a futuro**

Una de las principales barreras que enfrenta el desarrollo es la falta de información de zonas que tradicionalmente han estado rezagadas

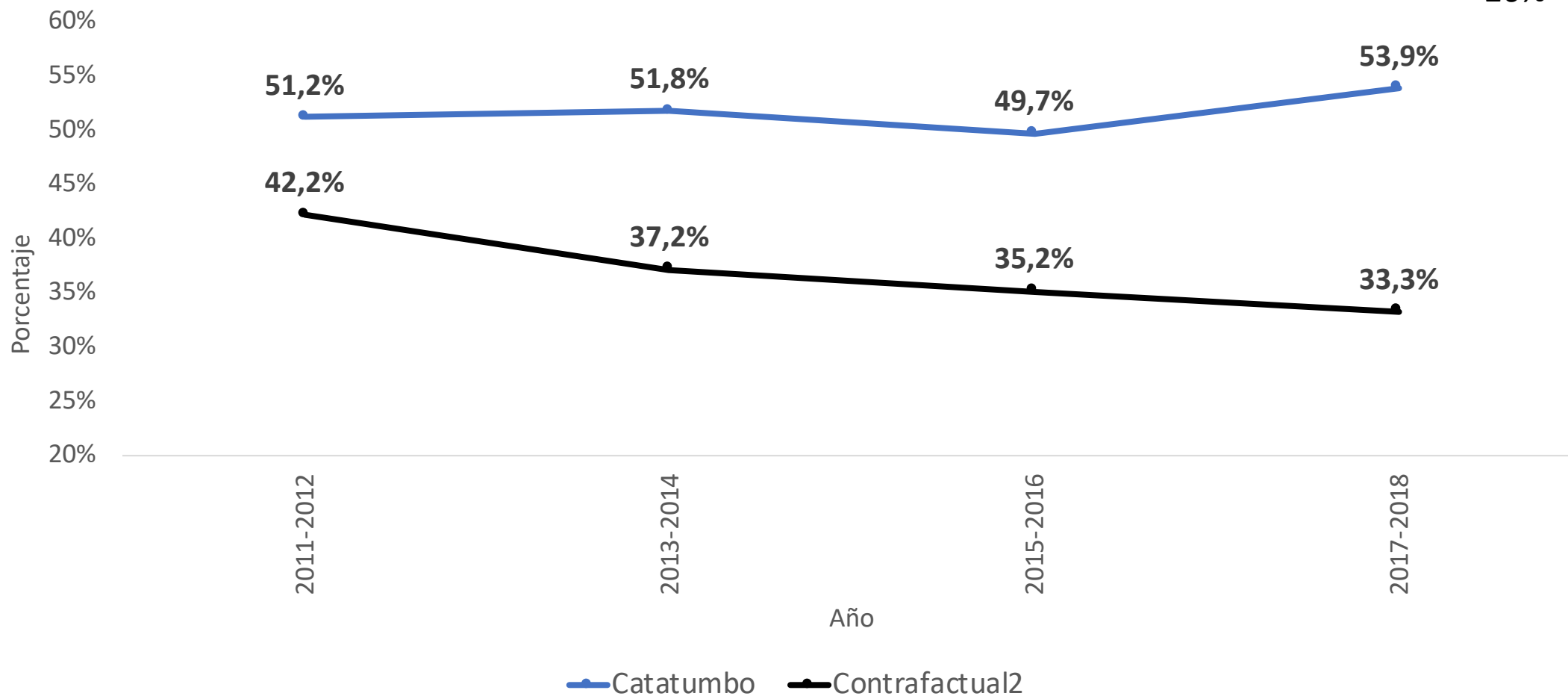


Justicia, legalidad e institucionalidad	Económicos	Sociales	Ambientales	Conectar
<ul style="list-style-type: none"> • Índice de desempeño municipal • Tasa de homicidios • Número de víctimas reparadas • Número de víctimas retornadas, reubicadas o integradas localmente • Número de personas desplazadas • Tasa de secuestros • Tasa de hurtos • Víctimas de minas antipersonal • Número neto de hectáreas de cultivos ilícitos sustituidas o erradicadas • Número de jueces por municipio 	<ul style="list-style-type: none"> • Promedio de ingreso per cápita por hogar • Valor agregado municipal per cápita • Tasa de ocupación formal • Número de hectáreas de pequeña y mediana propiedad rural, formalizadas • Recursos propios del municipio 	<ul style="list-style-type: none"> • Porcentaje de hogares con acceso a energía • Incidencia de pobreza monetaria • Incidencia de pobreza monetaria extrema • Incidencia de pobreza multidimensional y sus privaciones • Coeficiente GINI • Cobertura neta de educación básica • Cobertura neta de educación media • Cobertura educación superior • Incidencia del déficit cuantitativo de vivienda y sus privaciones • Incidencia del déficit cualitativo de vivienda y sus privaciones • Proporción de hogares con tenencia de la vivienda propia • Incidencia de seguridad alimentaria • Tasa de mortalidad infantil • Tasa de mortalidad materna • Tasa de embarazo adolescente • Incremento en el % de estudiantes en nivel de desempeño satisfactorio o avanzado pruebas SABER 5-Matemáticas • Incremento en el % de estudiantes en nivel de desempeño satisfactorio o avanzado pruebas SABER 9-Matemáticas • Porcentaje de municipios PDET que cuentan con instituciones de educación media técnica, que incorporan la formación técnica agropecuaria en la educación media (décimo y once) 	<ul style="list-style-type: none"> • Tasa de deforestación (por 1.000 hectáreas de bosque) • Índice de riesgo de calidad del agua IRCA 	<ul style="list-style-type: none"> • Kilómetros de vías priorizadas construidos o en mantenimiento • Porcentaje de hogares con acceso a Internet • Cobertura de la red celular móvil

Ejemplo

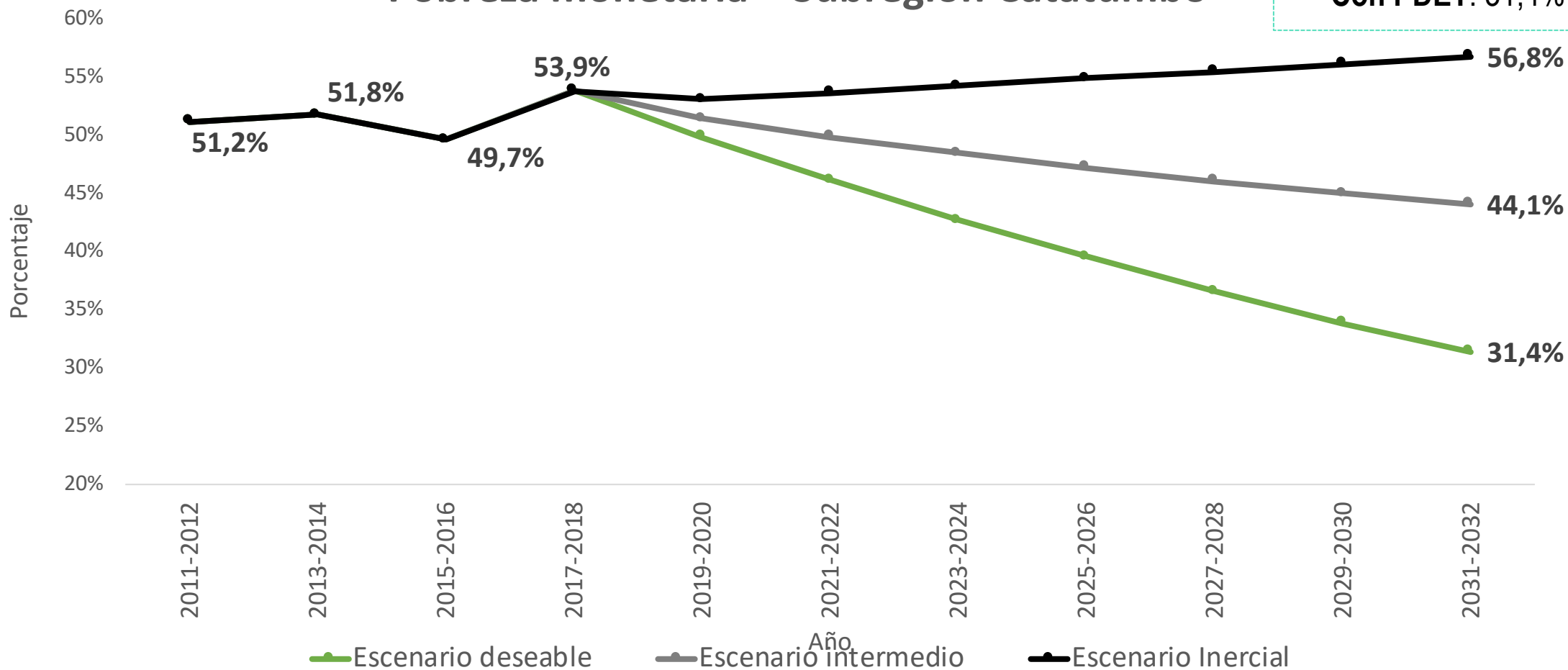
Pobreza monetaria – Subregión Catatumbo

Promedio nacional:
26%



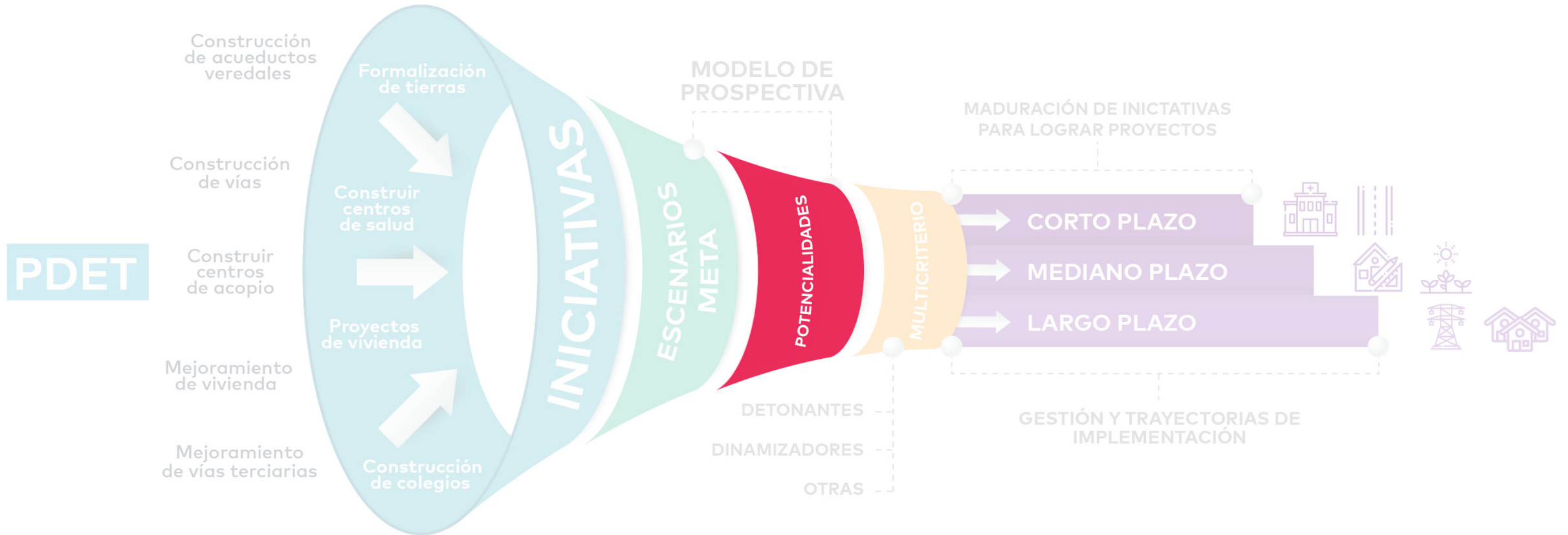
Ejemplo

Pobreza monetaria – Subregión Catatumbo



- 2032**
- Sin PDET: 56,8%
 - Intermedio: 44,1%
 - Con PDET: 31,4%

POTENCIALIDADES



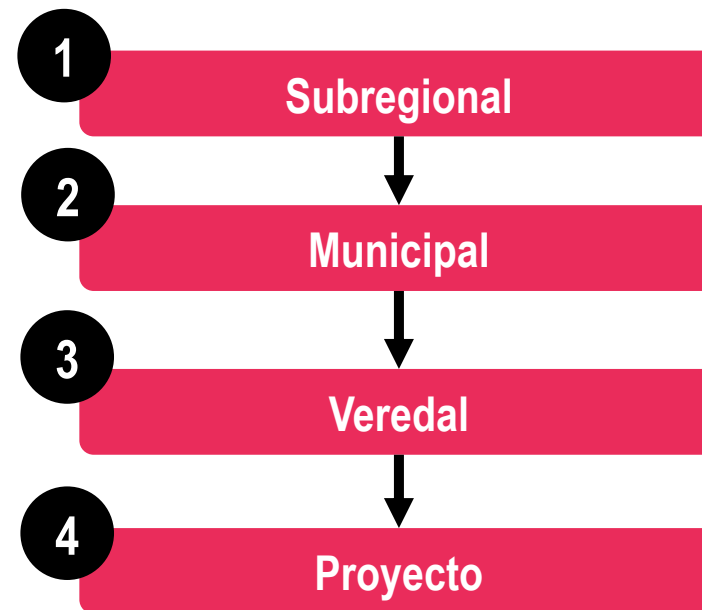
POTENCIALIDADES

Permite identificar las condiciones iniciales más relevantes para el desarrollo y estabilización de las subregiones PDET y las oportunidades que éstas tienen a futuro.

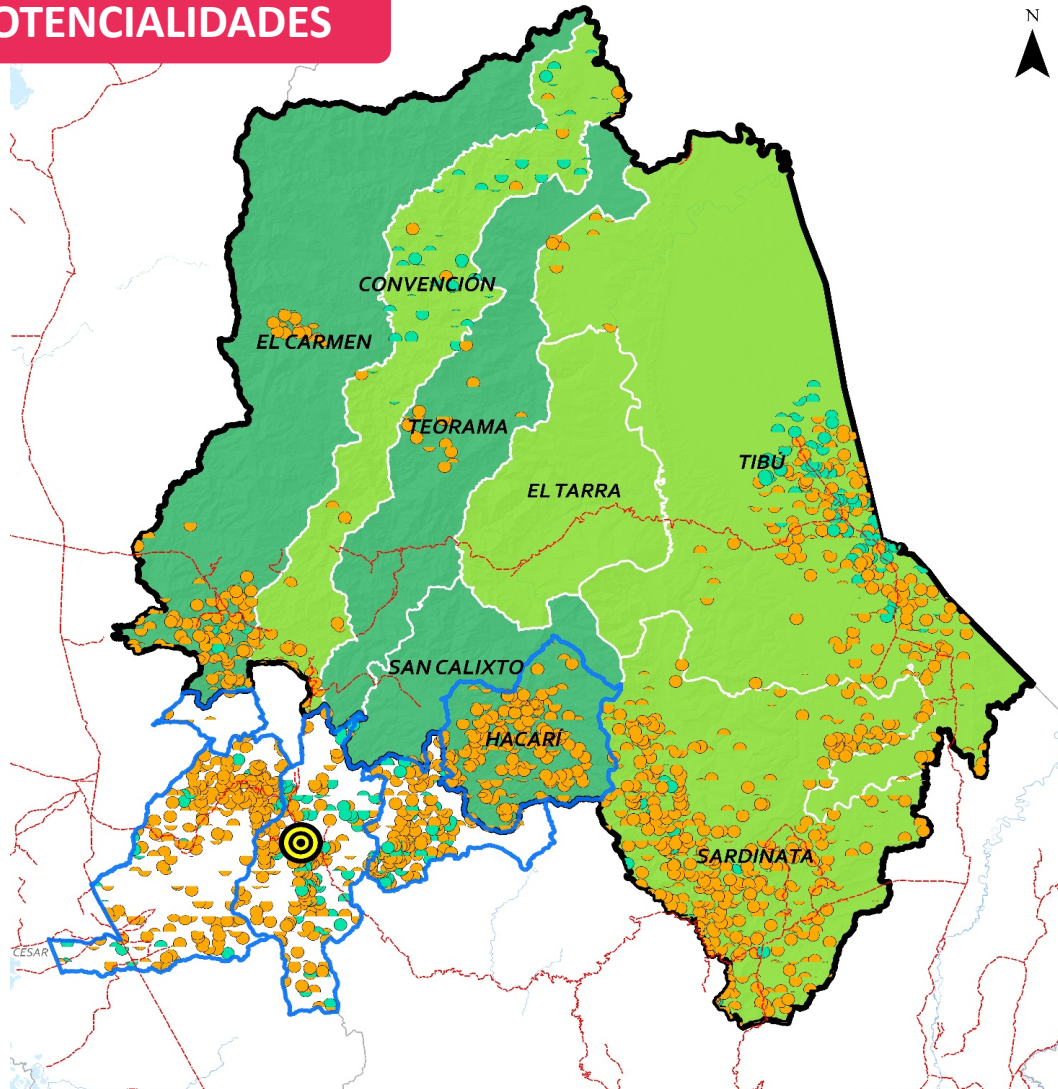
Objetivos:

El análisis de potencialidades territoriales en cada PDET entregará los siguientes productos:








- 1) Guía de las potencialidades económicas, ambientales y sociales.
- 2) **Localización espacial** de las potencialidades por dimensión (económica, ambiental y social)
- 3) **Lista temática** de factores de transformación territorial identificados.



POTENCIALIDADES

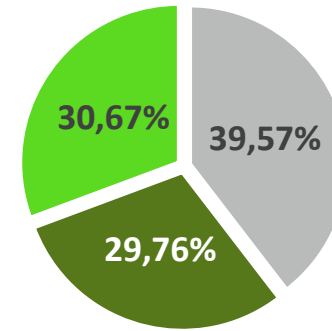
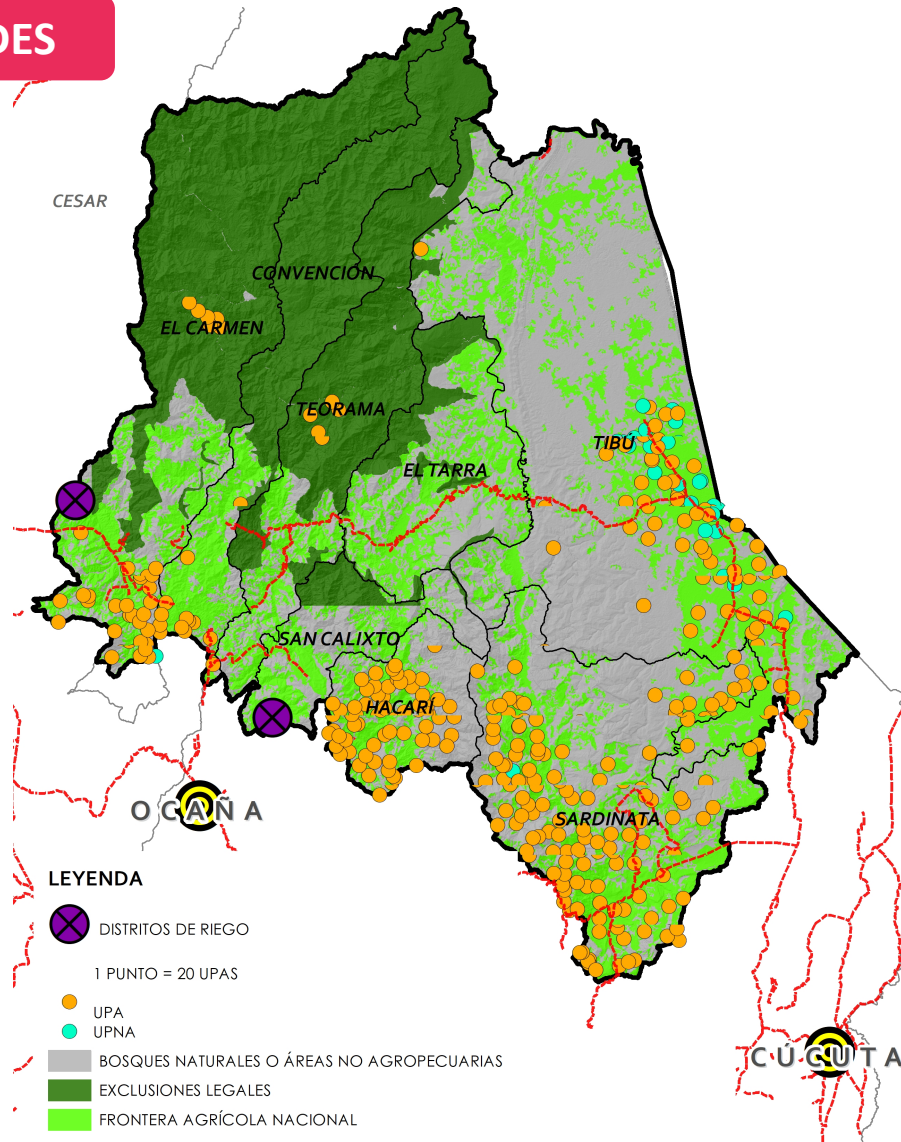


LEYENDA

-  NODOS DINAMIZADORES
-  ÁREAS ECONÓMICAS FUNCIONALES
- 1 PUNTO = 10 UPAS
-  UPA
-  UPNA
-  Ciudades y Aglomeraciones
-  Rural
-  Rural Disperso

- UPAs concentradas en el sur de la subregión
- UPNAs en parques y resguardos
- Nodos dinamizadores

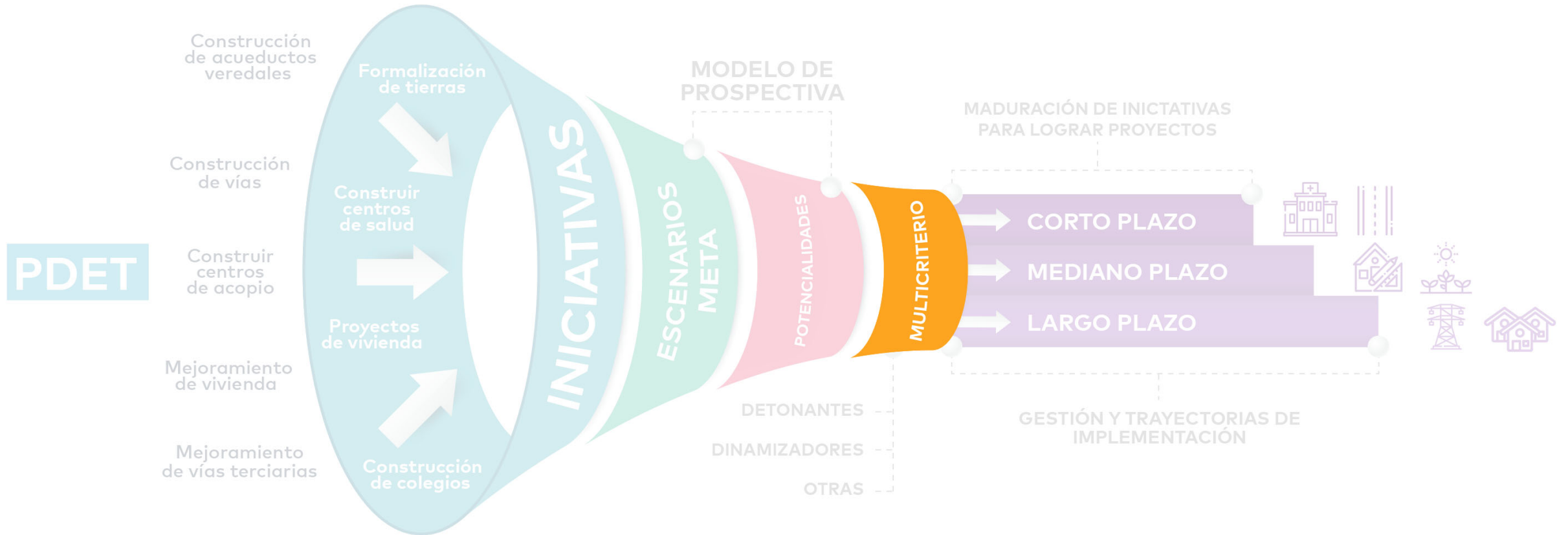
POTENCIALIDADES



- Bosques naturales o Áreas no agropecuarias
- Exclusiones legales
- Frontera agrícola nacional

Concentración de UPAS y UPNAS

MULTICRITERIO



MULTICRITERIO

Permite ordenar bajo una visión estratégica las iniciativas que surgieron durante el proceso participativo en los municipios PDET

Objetivos:

- Ordenar las iniciativas PDET de acuerdo a su importancia estratégica para el desarrollo de la subregión.
- Identificar las iniciativas detonantes y dinamizadoras del proceso de estabilización territorial.

DETONANTE

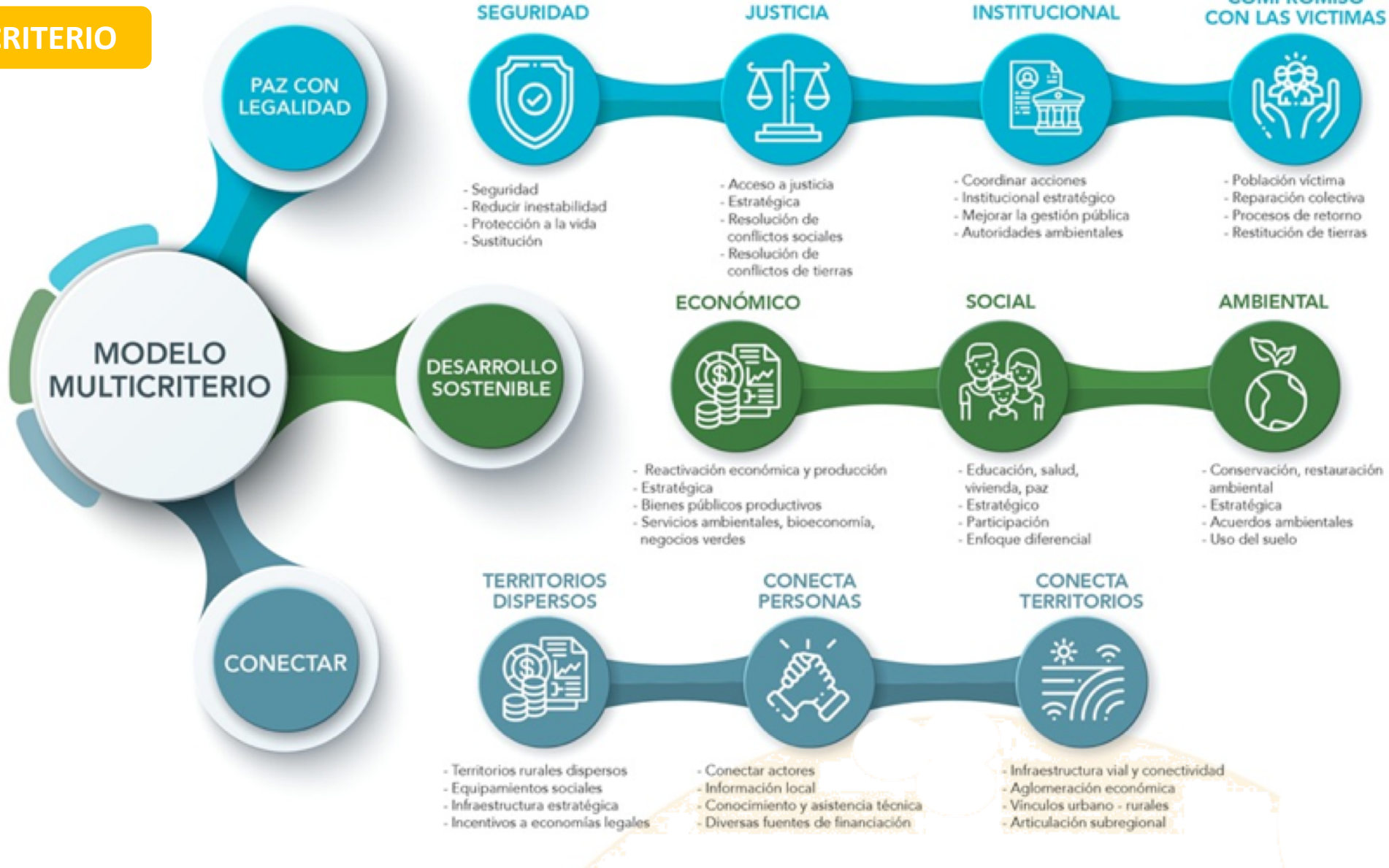
Alto puntaje e integra territorios

DINAMIZADORA

Alto puntaje y alcance municipal

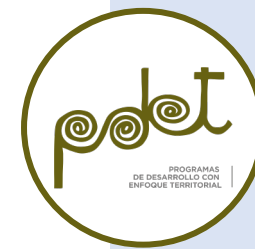
Independiente de su clasificación todas las iniciativas tendrán asociado un puntaje

MULTICRITERIO



Modelo multicriterio

¿Cómo se ordenan las iniciativas?



Conclusiones de la prospectiva:

Sectores o territorios estratégicos para acelerar el desarrollo



Evaluar iniciativas PDET en 10 Dimensiones clave:

1. Seguridad
2. Justicia
3. Institucionalidad
4. Víctimas
5. Económico
6. Social
7. Ambiental
8. Conexión de territorios
9. Conexión de personas
10. Territorios dispersos



Resultados

- Listado de iniciativas detonantes
- Listado de iniciativas dinamizadoras
- Listado de otras iniciativas ordenadas de acuerdo a su relevancia e importancia estratégica.

MULTICRITERIO

Modelo multicriterio ¿Cómo se ordenan las iniciativas?

Conclusiones de la prospectiva:

sectores o territorios
estratégicos para
acelerar el desarrollo



Evaluar iniciativas PDET en 10 Dimensiones clave:

1. Seguridad
2. Justicia
3. Institucionalidad
4. Víctimas
5. Económico
6. Social
7. Ambiental
8. Conexión de territorios
9. Conexión de personas
10. Territorios dispersos



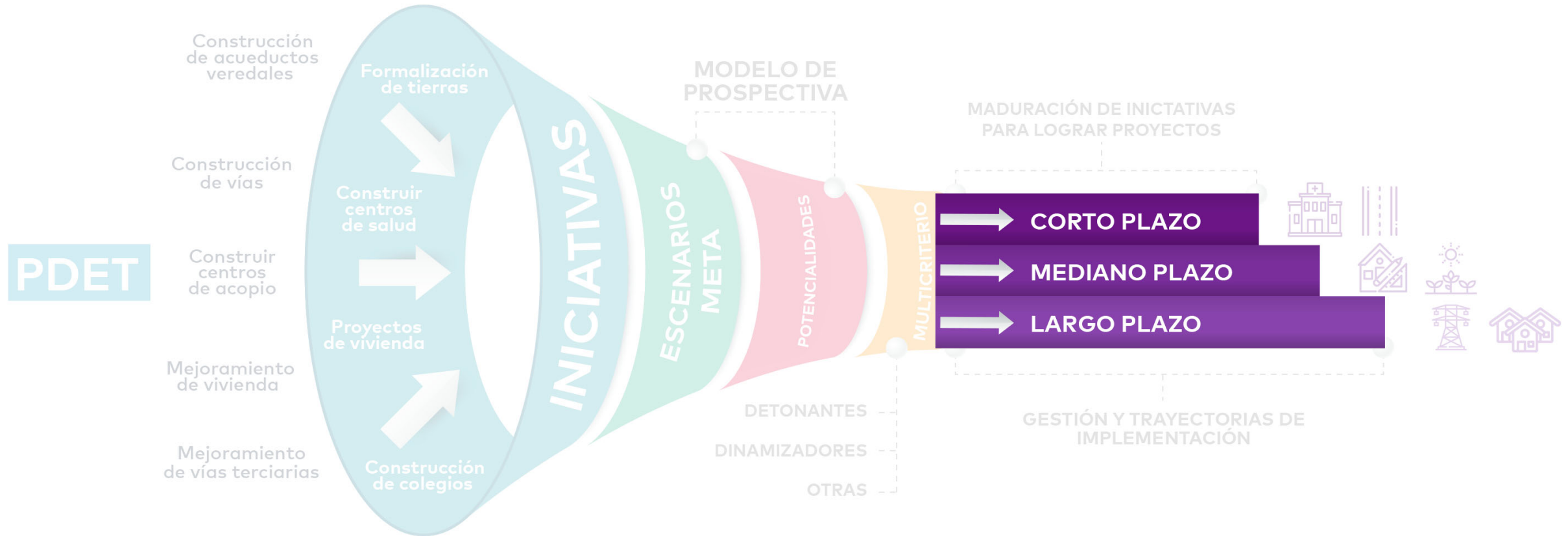
Resultados

- Listado de iniciativas detonantes
- Listado de iniciativas dinamizadoras
- Listado de otras iniciativas ordenadas de acuerdo a su relevancia e importancia estratégica.

Cuál es la importancia de cada dimensión
para el desarrollo de la subregión? (pesos
relativos)

Hay que hacer algún ajuste sobre los
resultados? (listados participativos)

TRAYECTORIAS DE IMPLEMENTACIÓN



TRAYECTORIAS DE IMPLEMENTACIÓN

Completar la información en materia de nivel de formulación, recursos disponibles y compromiso de liderazgo, de todas las iniciativas, para clasificarlas en iniciativas habilitadas a proyectos, y proyectos de madurez alta o baja.

Objetivos:

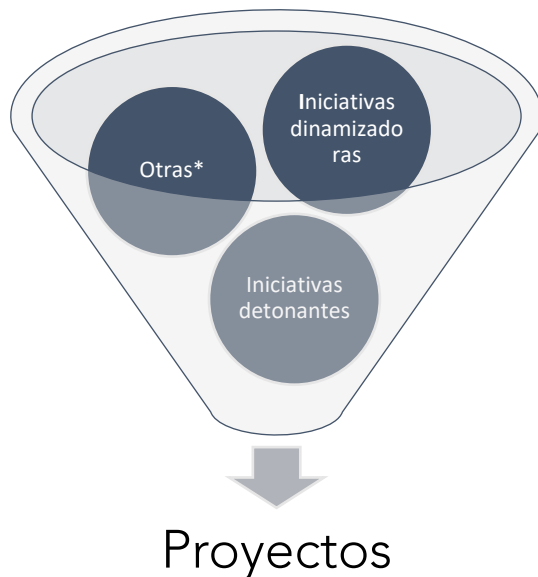
- Completar la información en materia de nivel de formulación, recursos disponibles y compromiso de liderazgo, de todas las iniciativas detonantes y dinamizadoras, para clasificarlas en iniciativas habilitadas a proyectos, y proyectos de madurez alta o baja.
- Una vez clasificadas se espera llegar a compromisos concretos de todas las entidades para lograr su maduración y/o ejecución en el tiempo



TRAYECTORIAS DE IMPLEMENTACIÓN

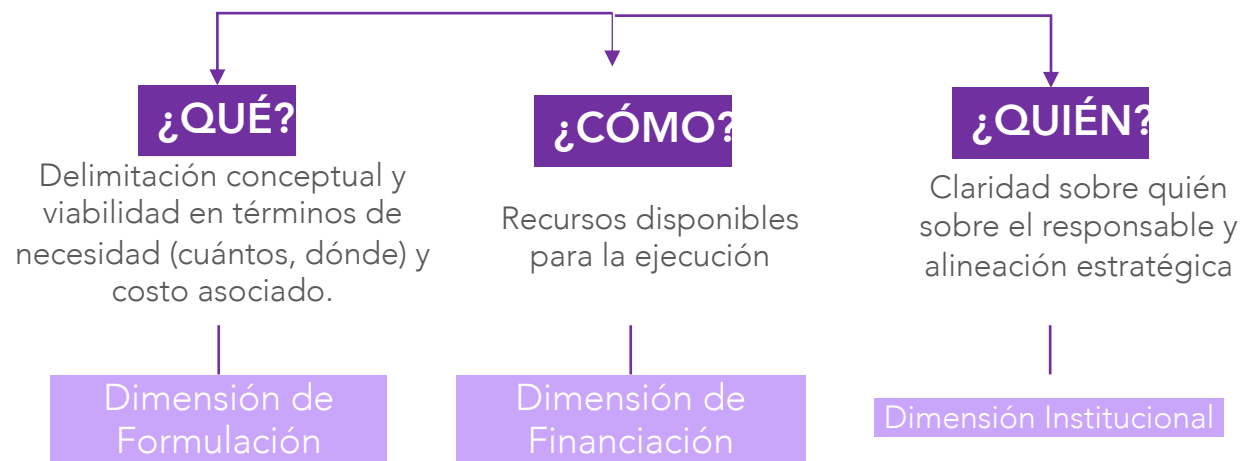
Marco conceptual

¿Cómo transformar las iniciativas en proyectos?



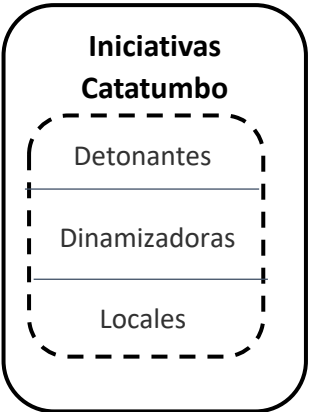
Un proyecto es un esfuerzo temporal y un conjunto de operaciones diseñadas que tiene como fin crear un entregable único y específico, de la manera más eficiente posible.

Para poder cumplir esta definición de proyecto, se debe poder responder tres preguntas:



Tres dimensiones que permiten evaluar criterios en dos etapas (según exigencia)

Metodología de las trayectorias de implementación: Conjunto de acciones y pasos que deben surtir todas las iniciativas hasta la materialización de proyectos para su ejecución en un horizonte temporal de 15 años



Ejecución de proyectos y cumplimiento parcial de iniciativas

Evolución de las iniciativas a proyectos

	Fase de habilitación	Fase de madurez
Dimensión de Formulación integral	<p>La iniciativa dispone de la información técnica mínima para su futura estructuración:</p> <ol style="list-style-type: none">1. Alcance definido (Qué)2. Tamaño o unidades por intervenir (cuántos)3. Ubicación identificado (dónde)4. Costos indicativos de la inversión (costo preliminar)	<p>El proyecto está en fase 2 o fase 3 en su formulación integral (es decir tiene su estructuración técnica, legal y financiera)</p>
Dimensión de Financiación	<p>La iniciativa tiene recursos asociados para su potencial financiación (PGN-inversión, SGR, et, Otros)</p>	<p>Cuenta con algún recurso comprometido para financiar totalmente o parcialmente el proyecto en cuestión (validación según actor competente y fuente).</p>
Dimensión institucional	<p>Se puede identificar quién es el responsable y tiene la voluntad para su desarrollo</p>	<p>Existe un compromiso por parte del actor competente y cuenta con la capacidad organizacional para su planeación/ ejecución</p>



Hoja de Ruta

Validación
Hoja de Ruta del
PDET de Catatumbo



PROGRAMAS
DE DESARROLLO CON
ENFOQUE TERRITORIAL

1. Inducción y elección de representantes del grupo motor
2. Socialización en Catatumbo Sostenible
3. Validación de la metodología con actores estratégicos
4. Socialización de escenarios meta
5. Taller de cartografía participativa de potencialidades territoriales
6. Socialización del modelo multicriterio y votaciones para priorización participativa de las dimensiones estratégica
7. construcción colectiva del listado de iniciativas detonantes y dinamizadoras por municipio
8. Caracterización de iniciativas para las trayectorias de implementación.

1. Inducción y elección de representantes del grupo motor:

Empoderar a los representantes del grupo motor en su rol y responsabilidad en el marco de la elaboración de la Hoja de Ruta.



2. Socialización en Catatumbo Sostenible

Socializar a metodología de Hoja de Ruta PDET y los pasos a seguir en la subregión de Catatumbo.



3. Validación de la metodología con actores estratégicos

Socialización y discusión la metodología de la Hoja de Ruta PDET con actores estratégicos de la subregión:



4. Socialización de escenarios meta

Se profundizó en particular en la noción de escenario meta y de la batería de indicadores que se requiere para hacerle seguimiento estratégico a la Hoja de Ruta



5. Taller de cartografía participativa de potencialidades territoriales

Construir colectivamente una cartografía de potencialidades de la subregión del Catatumbo.



6. Socialización del modelo multicriterio y votaciones para priorización participativa de las dimensiones estratégica

Socializar el modelo multicriterio : ordenar las iniciativas según relevancia estratégica.

Se realizó la consulta a la comunidad y a los actores estratégicos a través de votaciones individuales para definir los pesos de las dimensiones del modelo multicriterio.



7. construcción colectiva del listado de iniciativas detonantes y dinamizadoras por municipio

Someter a discusión con el grupo motor y representantes del gobierno municipal la conformación de los grupos de iniciativas detonantes y dinamizadoras.



8. Caracterización de iniciativas para las trayectorias de implementación

Evalúa el nivel de caracterización y grado de madurez de cada iniciativa , para definir:

Cuales están ya habilitadas a proyecto y qué grado de madurez tienen,

Definir los pasos a seguir y responsables para su maduración e implementación en el tiempo





El futuro
es de todos

Agencia de
Renovación
del Territorio



#EIPDETesDeTodos

www.renovacion.gov.co



@renovacionterritoriocol



@renovacionCo



@renovacion.territorio



/RenovacionTerritorio



El futuro
es de todos

Gobierno
de Colombia